

Марула НИКОЛОСКА

БЕГОВСКИ КУЛИ ВО ПЕЛАГОНИЈА – АНАЛИЗА НА АРХИТЕКТУРАТА НА КУЌАТА/КУЛА ВО СЕЛО ЖИТОШЕ, КРУШЕВСКО

Клучни зборови: беговски кули, удобност, уживање, сигурност, специфичност, зачуваност

***Апстракт:** Во овој текст направени се истражувања и анализа на бројноста, архитектонските, просторните, функционалните и естетските карактеристики на кулите, видот на сопственост, период на градење, периодот на рушење. Со цел утврдување на типолошките карактеристики на кулите во селата во Пелагонија, односно Битолско-прилепската котлина.....*

Денес, многу се ретки објектите од таков вид кои се зачувани во македонските села. Кулата во с. Житоше, Крушевско, исто така не постои, а анализата е направена според изготвената архитектонска и фото документација во 1991-92 година. Кулата претставува пример на просторните, функционалните, типолошките, естетските карактеристики и вредности на еден од овој вид на објекти, која нуди функционален и удобен простор за живеење, а истовремено ја задоволува и функцијата на сигурност, односно заштита - овозможена со бројните пушкарници на првото и второто ниво на објектот.

Географско-историски податоци за Битолско-Прилепската котлина - Пелагонија е најголемата котлина во Република Македонија, која во најголем дел е сместена во нејзиниот југозападен дел, а зафаќа и дел од северозападниот дел од Егејска Македонија. Котлината всушност претставува и посебна рељефна целина, која се протега во две држави – Република Македонија и Грција. Котлината е опкружена со планините Баба, Бушева Планина од запад, Даутица од северозапад, Бабуна од североисток, Селечка Планина и Нице од исток. Котлината има просечна надморска височина од 650м. Пелагонија има претежно умереноконтинентална клима, но некогаш во зимските месеци, поради студените влијанија од север, котлината има карактер на континентална клима. На територијата на котлината се градовите

Битола, Прилеп и Лерин (Грција)¹. Со природните или географските услови се комбинираат и историските услови.

Во XVII век, Битолско-Прилепската котлина била релативно ненаселена. Во тој период, во турските документи за прв пат се споменуваат некои села, така да може да се заклучи дека сеуште доаѓа до формирање на нови села. Од крајот на XVII и почетокот на XVIII век, по населувањето на еден дел на Македонци – христијани, во оваа област почнале се поинтензивно да се населуваат Турците (плански ги населувала централната турска власт, особено оние од Анадолија). Покрај нив доаѓа до населување и на Торбешите, а особено Арбанасите - муслимани. Масовното населување на Арбанасите започнало од крајот на XVIII век. Турците, а особено Арбанасите биле доста повластени, кои во Битолско-Прилепската котлина биле населувани со цел „да имаат постојанен надзор“ над месното население². Турската власт, ги населувала Арбанасите на доминантни места во областа, им помагала во изградбата на куќите, им давала земја, стока, а исто така биле стража против организирањето на бунтови и подигање востанија на македонското население, така да притисокот на Арбанасите врз Македонците во оваа област бил силен се до 1912 г.

Во Пелагонија (Битолско прилепската котлина), селските имоти се одземани од страна на Турците и Арбанасите (па и од оние села кои имале фермани). Селата се претворани во чифлички села³, а селаните-христијани во чифчии. Чифчиите зависеле од милоста на чифликсајбиите⁴.

¹ mk.wikipedia.org/wiki/Пелагонија 17.11.2023

² Трифуноски Ф. Јован, *Битољско-прилепска котлина, антропографска проучавања*, САНУ, књ. 45, Београд, 1998, 28

³ Чифлик – термин користен во Османлиското

Во овие предели, во време на Турското владеење често се јавувала и чума/куга. Секако најјаката била чумата која на Балканскиот полуостров избила во 1836г. и траела две години. Таа била пренесена од Мала Азија од страна на турските војници и левантските трговци и зафатила голем број на села во Битолско – прилепската котлина (мртвите се закопувани во заеднички гробници, во кои била истурана вар)⁵.

Кули во Битолско – Прилепската котлина - Најверојатно кулите за живеење, како облик потекнуваат од средниот век и тогаш биле единствени станбени градби градени од цврст материјал/камен. Многу покасно, кулата постепено преоѓала во спратна селска куќа. Меѓутоа и покрај тој развој, кулите задржуваат една заедничка одлика – таа е утврден стан, прилагоден за живеење и одбрана. Станбениот простор кај кулите се организира по вертикала. „Често куќите .. се на две нивоа, кои во некои краевии...преовладуваат над приземните. Некаде само долниот дел, онаа половина на куќата, која е на долната страна, е двоспратна..... Ако целата куќа е на два ката, тогаш во долниот е *визбата*, а во горниот *куќата* со камара, една или повеќе..... Двокатните камени куќи, големи и многу тврди, во Црна гора ги викаат *кули*“⁶.

Голем број турски бегови го прифатиле живеењето во кули, кои им овозможувале безбедност поради големата економска надмоќ која тие ја имале. Таков е примерот на Алимановата кула „Од обични пазачи на македонските ниви и лозја, полјациите брзо се претвориле во целосни господари на селата. Заграбувајќи дел по дел од селските општински мери, шуми и од земјиштето на селаните, тие ги терале да им работат со ангарија на нивните ниви, па дури да им прават кули и чардаци, за да си ја запазат сигурноста на својот живот во нив. Добро ја памети овде уште народот во своите сеќавања Алимановата кула по името на Алиман, еден од најголемите зулумци“⁷.

Во XIX век Битолско-прилепската котлина претставувала етнички нехомогена целина, во

царство за големи земјишни посејди во селата (земјишните посејди на манастирите, земјишни површини во градовите)

⁴ Трифуноски Ф. Јован, *нав. дело*, 30.

⁵ Ibid, 30.

⁶ Др. Цвијиќ Ј., *Сабрана дела*, књига 4 (том I), Антропографски списи, Београд, Антропогеографски проблеми Балканског полуострова 1987, 81.

⁷ Лапе Љ., *Сто години од Разловечкото востание*, Историја, списание на сојузот на друштвата на историчарите на СР Македонија, год. XII, број 1-2, Скопје, 1976, 241.

која живееле „Македонци, Арбанаси, Торбеши и Цинцари“⁸. Доминантен дел од населението, кое владееле во овој дел биле Турците, кои според социјалната положба се рангирале како бегови, аги, кои според општиот систем на владеење и развиениот систем на чифлици овозможил и градење на беговски кули, куќи/кули и конаци, концентрирани во градовите, а многу почесто во селата.

Цел на ова истражување се беговите кули изградени во селата во Пелагониската котлина. Најмногу податоци за беговските кули во Битолско прилепската котлина нудат истражувањата на селата изведени од Трифуноски Ј.⁹ во периодот од 1951-1957. **БИТОЛСКИ ДЕЛ** - Така, „во време на чифличките односи во село **Бач** постоела *висока кула*“¹⁰, „Во 1912 година како чифлик-сајбијата на **Велесело** затекнат е Тефик-ефендија од Битола. Неговата *кула* е запалена во 1903 година“¹¹, **Паралово** - „за време на Турците селото најпрво било „своинско“, после е претворено во чифличко. Во XIX век сопственикот на чифлик бил Бељул-ага. По неговата смрт, сопственик станал Имер-ага. Тој имал *кула*.“¹², **Подмол** – „постарите селани раскажуваат дека..... во горниот дел на населбата, „до една чешма“ постоел манастир. Него го срушиле Турците. Тие на местото на манастирот изградиле *чифликсајбијска кула*“¹³, **Радобор** – „после 1912 година Стефан Керекарод Прилеп изградил *голема куќа* (“*кула*“), која сега е во рушевини“¹⁴, „При ослободувањето од Турците во 1912 година во **Г. Оризари** биле затечени неколку чифлици. Сопственици биле: Рифат (имал најмногу земја), Азис, Неџип-ефенди, Мемет Бањарот, Анка и др. Сите живееле во Битола..... „Србија ги истуркала *кулите*“¹⁵, **Кравари** – „До ослободувањето од Турците целата земја била чифликсајбијска“¹⁶. Се паметат двата последни сопственици на земјата – Шабедин и Рифат“. Во 1912 година селото беше затечено само со 7 чифлички куќи. Тогаш во него имало *една кула* и големи амбари“¹⁷, **Лажец** – се смета за старо село. Во него

⁸ Трифуноски Ф. Јован, *нав. дело*, 48.

⁹ Ibid, 99.

¹⁰ Ibid, 106.

¹¹ Ibid, 110.

¹² Ibid, 116.

¹³ Ibid, 131.

¹⁴ Ibid, 116.

¹⁵ Ibid, 173.

¹⁶ *Чифликсајбија* – луѓе кои биле господари на чифлиците, за земјата која ја имале чифликсајбиите „тие самите говореле дека е нивна сопственост, но сепак се знаел поседот на секој селанец и тој по законот не можел да земе ништо од неа, освен ако целото семејство не изумре“.

¹⁷ Ibid, 183

живеееле само македонско становништво. Тие жители биле рајати. Меѓутоа, во првата половина на XIX век, после грчко-турската војна, земјата на село Лажец “царот ја дал“ на некој битолски паша. Селаните станале негови чифчии. Пашата во селото изградил *камена кула*, која и сега постои¹⁸, **Велушино** – „втората половина на селскиот атар, со плодна земја, припаѓала на Ајрули-ефендија од Битола. Тој во Велушино имал *висока кула* (која сеуште постои) и воденица“¹⁹, **Олевен** – „за време на Турците земјата на ова село припаѓала на Сали-ефендија од Битола. Земјата потоа ја наследиле неговите синови и ќерки, така да во 1912 година овде се затекнати 6-7 чифлици. Сопствениците се викале Сулеман, Афус (од село Злокуќани) и тн. Тие имале *специјални кули*“²⁰, **Крстоар** – „до ослободувањето од Турците во Крстоар имало *шест* чифлици со кули и пољаци. Сопственици на чифлиците биле: Шабедин, Асан Чолак, Демиш, Оца-Рецо и др. Живеееле во планинското село Злокуќани или во Битола“²¹, **Магарево** – „на месноста Бегова чешма – постоела *кула* на некој бег“²² **Цапари** – „во средината на минатиот век (XIX век) имало чифлик на некој бег. *Беговската кула* во Цапари постоела до пред неколку години“²³, **Свињиште** – „денешното Свињиште, по кажувањето, е основана во средината на XIX век. Тогаш населбата била чифлик на Ариф-ефендија од Битола.... После смртта на споменатиот Ариф, чифликот го поделиле неговите наследници. Тие четири петтини од чифличката земја ја продале на Власи од Гопеш (браќата: Ѓорги, Трпче, Димче, Ташко и Коста).... На турските и влашките чифлици постоеле *кули*“²⁴, **Стрежево** – „во втората половина на XIX век Турчинот Таир Јазаци од Битола имал мал чифлик со *кула*“²⁵, **Лопатица** – „Лопатица била запалена 1903 година. Тогаш изгореле и *чифликсајбијските кули*. Ги имало три: Мамут-бегова, Смаил-бегова и Анкина (сестра на Мамут-бег)“²⁶, **Лисолај** – „Денес во селото се зачувани *три чифликсајбијски кули*“²⁷, **Секиране** – при ослободувањето од Турците 1912г. целата земја на ова село била „агаларска“²⁸. Сопствениците на чифлиците се викале: Јуни-бег, Веа-бег,

Смаил-бег, Бело Магаре, Назиф, Шериф Абдула. Сите живеееле во Битола. Во Секиране имало и *пет чифликсајбијски кули*“²⁹, **Драгожане** – „При ослободувањето од Турците, Драгожани било затекнато како чифличка населба: целата земја и куќите му пропаѓале на Риза-бег од Битола. Македонците живеееле како чифчии. Бегот во селото имал *две кули* во кои живеееле пољациите Арбанаси“³⁰, **Кукуречани** – „во време на Илинденското востание 1903 г. во Кукуречани се запалени *неколку чифликсајбијски кули*. Другите кули биле срушени после ослободувањето од Турците“³¹, **Н. Змирново** – „При ослободувањето од Турците, Н. Змирново е затекнато како „агаларско село“ со пет домови. Постоеле четири чифлици, чии сопственици се викале: Нефик-ефенди, Амет Сулеман, Малик-ефенди и Шериф-налбат, сите од Битола. Во Н. Змирново постоеле и *четири кули* запалени 1903г.“³², **Црнобуки** – „сопствениците на чифлици затечени 1912г., кога селото имало околу 40 македонски куќи, се викале: Беа-бег, Шериф-ефенди, Нецип-ефенди, Мемет-ефенди, Реџеп-ефенди, Смаил-ефенди, Галиб-ефенди, Етем-ага, Аци Кадер, Љуман и др. Сите тие живеееле во Битола. До 1903г. овде биле и *неколку чифликсајбијски кули*, кои тогаш биле запалени“³³. **ПРИЛЕПСКИ ДЕЛ – кула с. Житоше, Локвени** – „При ослободувањето Локвени било чифличка населба. Последни сопственици на чифлиците биле Селим-бег од Прилеп и Јоан Бошњакот (Влав) од Крушево.... Во Локвени постоеле и *две кули*. Сега постои кулата на Јоан Бошњакот“³⁴, **Турско (Подвис)** – „Доселениците се населувале околу *една чифликсајбијска кула*....“³⁵, **Годивље** „Први сопственици на чифликот биле Турци од родот Деривовци, населени во Прилеп. Од нив покасно земјата ја купиле три браќа Арбанаси, наречени Џаберковци. Живеееле во Дебар. Џаберковци ја држеле земјата до 1923г. Џаберковци во Годивље имале *две кули* и амбар“³⁶, **Св. Митрани** – „Во Св. Митрани постојат *три очувани „агаларки кули*“. Кајте, кои како застапници на сопствениците на чифликот живеееле во тие кули, биле Муслимани од Пресил, Трновци и Лера...“³⁷, **Подино** – „При ослободувањето од Турците во 1912 г. во Подино се затечени четири чифлици. Сопствени-

¹⁸ Ibid, 199

¹⁹ Ibid, 207

²⁰ Ibid, 211

²¹ Ibid, 218.

²² Ibid, 229, 230.

²³ Ibid, 235.

²⁴ Ibid, 246.

²⁵ Ibid, 260.

²⁶ Ibid, 265.

²⁷ Ibid, 267.

²⁸ Агалар – ага/https:// us.search.yahoo.com.

²⁹ Трифуноски Ф. Јован, *нав. дело*, 269.

³⁰ Ibid, 270.

³¹ Ibid, 273.

³² Ibid, 274.

³³ Ibid, 276.

³⁴ Ibid, 300.

³⁵ Ibid, 301.

³⁶ Ibid, 305.

³⁷ Ibid, 311.

ци биле: Алил-ага и Фејзула-ага од соседното арбанашко село Древеник, потоа Исмаил-ефенди и Аци Мујадин Тасула од Битола. Сите македонски селани работеле на чифлиците како „ортаци“. Споменатиот Алил-ага во Подино имал *кула* која и денес е зачувана. Во неа, во текот на целата година живеело неговото семејство.³⁸ **Галичане** – „...некои претпоставуваат дека бил храм на манастирот „Св. Атанас“. За време на Турците „таму беговите имале лозја“: во нив биле наоѓани керамици и остатоци од сидови. Каменот од манастириштето бил употребуван при градење на *чифликсајбијските кули*³⁹, **Воѓани** – „Некои селани мислат дека на местото Манастириште, покрај селото на исток, некогаш постоел манастир. Материјалот од срушените сидови употребен е при градењето на *чифликсајбијските кули*...“⁴⁰, **Бело Поле** – „за време на Турците во Бело Поле спахилукот го собирале „Турците Дебрани“. Потоа станале чифликсајбии. При ослободувањето во 1912г. во ова село затечени се 10 чифлици, чии сопственици биле: Весел Питорка, Сефедин Цемаил, Абдула Јарец, Абдула Црн и Оломан од Дебар; потоа Бакал Башија (неговата *кула* и сега постои)...“⁴¹, **Долгаец** – „Околу рушевините има стари гробови, со плочи во правец исток-запад. На западната страна, во ливадите, е и црквичетото Св. Богородица. Таму била *чифликсајбијската кула* и затоа остатоците на црквата денес не можат да се видат“⁴², **Дреновци** – „Пред крај на XIX век Арбанасот Расим од соседното Десово (од родот Јусуфаговци) една ноќ „шеесет куќи расплакал во селото: им зел по 10-30 лири“ . Заради тоа некои семејства се иселиле од селото и тој од нивната земја создал чифлик и изградил *кула*...“⁴³, **Небрегово** – „во Небрегово имал свој чифлик од 40 ha и еден Арбанас..... чиј болен син оздравил во Бигорскиот манастир.....заради тоа...Арбанасот го поклонил својот чифлик ... по Првата светска војна...во селото постои *кула* на манастирскиот чифлик“⁴⁴, **Волково** – „ за време на Турците земјата на Волково припаѓала на Таир-ага и Имер-ага од Прилеп.... Таир-ага замјата и *кулата* ја продал на селаните околу 1908г. Неговата *кула* и сега постои...“⁴⁵, **Прилепец** – „пред крај на турското владеење во Прилепец се затекнаги два чифлици. Сопственици биле прилепските Турци – Демир

Муто и Мемет Мустафа....сега постои *кулата* на Демир Муто“⁴⁶, **Старо Лагово** – 1912г. Во селото се затечени пет чифлици: Сулејманов, Фаиков, Мединчев, Тарагоски и Селим-ќосевски. Сопствениците живееле во Прилеп. Турчинот Мединче во 1909г. изградил убава *троспратна кула*, која и сега постои“⁴⁷.

Според истражувањата на Ј.Х. Васиљевиќ „селата во Прилепската Каза, особено во рамниците, се доста чести. Тие се доста големи и не се раштркани. Обично селата се состојат од повеќе чифлици, кои припаѓаат на разни бегови. Куќите и по селата се покриени со керамици. Често се покриени со плочи (камени заб. на авторот), а малку ги има и оние кои се покриени со слама. Бидејќи големиот имот во Прилепско Поле било во рацете на беговите и заимите, во секое село покрај црквата (ако селото е христијанско) или покрај џамијата (ако селото е муслиманско) се белее по една или повеќе *кули*. Тоа се кулите на чифликсајбиите, кои ги формирале имотите најчесто во првите години на турското населување во Прилепските предели. Чифликсајбиите, како секаде, така и овде, ја минуваат зимата во градот (Прилеп), а летото го поминуваат (заедно со својот харем и луѓето) во *кулите* на своите чифлици. Но според состојбата во која се наоѓаат овие *бејлерски кули*, може да се види дека турскиот елемент пропаѓа и во прилепските предели. Без малку сите кули се во распаѓање. На нив зјапаат шуплите прозорци, висат искршени таваници и стреи, а гавраните и чавките облетуваат околу кулите и граќаат, па го прикажуваат пустошот и ја прорекуваат пропаста“⁴⁸.

Истражувањата на Тифуноски Ј. покажуваат дека во периодот на неговата посета на селата во Битолско-Прилепската котлина (1951-1957г.), затекнал кули во 23 села во Битолскиот дел и во 15 села во Прилепскиот дел на котлината. Од вкупно посетените 208 села, само во 38 села постоеле кули во периодот на неговата посета. Тоа значи дека во многу од овие села или немало изградено кули или, поверојатно многу од кулите веќе биле срушени. Со понатамошната анализа на неговите истражувања може да се заклучи дека во најголем дел од селата на Битолскиот дел на котлината имало по една *кула* (11), а има села како Лисолај во кое имало 3 кули, Секирани - 5 кули, Драгожане - 2 кули, Н. Змирово - 4 кули, а во 7 села (Г. Оризари, Олевен, Крстоар, Свињиште, Лопатица, Кукуречани и Црнобуки) се споменуваат кули -

³⁸ Ibid, 323.

³⁹ Ibid, 334.

⁴⁰ Ibid, 343.

⁴¹ Ibid, 356.

⁴² Ibid, 378

⁴³ Ibid, 390

⁴⁴ Ibid, 392

⁴⁵ Ibid, 411

⁴⁶ Ibid, 412

⁴⁷ Ibid, 413

⁴⁸ Хаџи-Васиљевиќ Ј, *Прилеп и његова околина (историско-географска излагања)*, Београд, 1902, 55, 56

без прецизирање на нивниот број. Во селата на Прилепската котлина во 10 села имало по 1 кула, во селата Локвени и Годивље имало по 2 кули, а во селата Св. Митрани, Галичане и Воѓани се споменуваат кули.

Исто така, при споменувањето на некои кули авторот дава и нивен опис, како „висока кула“, „голема куќа/кула“, „камена кула“, „специјални кули“, „убава троспратна кула“, како и податоци за помошните, односно стопански објекти во состав на чифликот, „две кули и амбар“, „кула и голем амбар“, „висока кула и воденица“. Кулите најчесто биле изградени од камен - „кули изградени од камен од срушените цркви или на место каде Турците срушиле одреден манастирски комплекс“. Иако ретко, авторот во одредени случаи дава податоци за периодот во кој одредени кули се изградени (с. Радобор „изградена по 1912“, с. Лажец – „кула изградена во *првата половина на XIX век*“, с. Цапари – „изградена во *средина на XIX век*“, с. Стрежево – изградена „во *втора половина на XIX век*“, с. Бело Поле – *изградена 1912г.*, с. Старо Лагово – „кула *изградена во 1909г.*“). Авторот изнесува одредени податоци и за периодот кога одреден број кули се срушени. Така, во селата Велесело, Лопатица, Кукуречани, Црнобуки – кулите биле „запалени во 1903 година“, во село Г. Оризари – „со *доаѓањето на Србите тие ги срушиле кулите*“, кулата во село Цапари – „*постоела до пред неколку години*“, во село Кукуречани се споменуваат кули кои се „*срушени по ослободувањето од Турците*“, а кулите во село Годивље „*се срушени во 1923г.*“. Обично селата се состојат од повеќе чифлици, кои припаѓаат на разни бегови. Најчесто сопствениците на кулите живееле во Битола или Прилеп или во други села, а многу поретко во нив живееле сопствениците на кулите. Така, во с. Крстоар (сопствениците на 6 чифлици живееле во с. Злоукани или Битола, сопственикот на кулата во с. Драгожане живеел во Битола, а во кулата живееле пољаци Арбанаси, сопствениците на кулата во с. Н. Змирово, сопствениците живееле во Битола, сопственикот на кулата во с. Локвени живеел во Прилеп, а оној на другата кула во Крушево, еден од ретките сопственици кои живееле во својата кула бил сопственикот на кулата во с. Д. Житоше.

Типологија на кулите - За кулите изградени во Македонија податоци се добиваат и од истражувањата на П. Намичев⁴⁹. Според него, постојат два типа кули: тип А – изградени во две нивоа и тип Б – изградени на три нивоа. Тој исто така, објаву-

ва и цртежи на основи на кули од неколку села во Битолско-Прилепската котлина – село Крушеица, Врбјани, Мажучиште, Пешталеве - Прилепско. „Кулите ги користеле земјопоседниците во лето, како летна куќа, кога се собирало житото во рамничарските предели. Поголем дел од кулата најчесто служел за складирање на житни производи, со вградени амбари, во кои можеле да се складираат големи количини на резерва на храна“⁵⁰.

Посебните особености на кулите најмногу зависеле од карактеристиките на природните условености на теренот на кој се градат, карактерот на населбата во која се градат: градови или села/помали или поголеми и др. Претходно изнесените истражувања кои се однесуваат на кулите во Пелагонија, односно Битолско-Прилепската котлина, потоа анализите на кулите покажуваат дека тие меѓусебно се разликуваат по изгледот, формата на основата (квадратна или правоаголна), висината (приземје и еден кат, приземје и два ката), конструкцијата (изведени во целост од камен или од камен се првите две нивоа, а третото ниво е од бонручна конструкција), содржината и внатрешната организација на просторот, структурата на семејството кое живеело во нив..... Изведените истражувања и анализи на кулите покажуваат дека кај овие објекти можат да се издвојат два основни типови кули: **тип А - кули** – овој тип на кули имаат квадратна или приближно квадратна форма на основата, изградени се на две или три нивоа, изведени во целост од масивна конструкција со камени сидови, со одреден број пушкарници, а само на последното ниво има прозорци и ретки затворени дрвени балкони, потпрени на камени конзоли, декоративно обработени.). „Кулите..... имале по три нивоа: во приземјето е шталата..., на првиот кат е кујната со огниште и санитарен чвор, а на вториот, највисокиот кат имало само една соба..... Во основа кулата не била понатака развивана, секој кат има по една просторија“⁵¹. Основниот **тип Б – куќи/кули** - Овој тип на кули имаат правоаголна основа, висина од приземје и два ката, каде првото и второто ниво е изградено со камени носиви сидови на кои главно се изведени пушкарници, а вториот кат со еркерни испусти се зголемува станбената површина. На сите нивоа има две или три простории.

⁴⁹ Намичев П., *Селската куќа во Македонија*, Скопје, 2009, 57, 231, 234

⁵⁰ Намичев П., *нав. дело*, 57

⁵¹ Е Финдрик Р., *Народно неимарство*, Сирогојно, 1994, 102, 103.

ТИП А - кули

Кула во с. Лажец (фотографии снимени во 2003г.)⁵²



општ изглед на кулата



положба на кулата – во средишниот дел на селото



југозападна фасада



северонсточна фасада

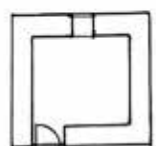


северозападна фасада

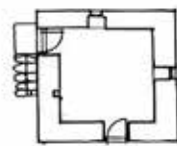


југоисточна фасада

Село Крушеица, Прилеп⁵³



ПРИЗЕМЈЕ

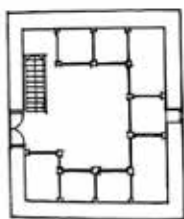


КАТ

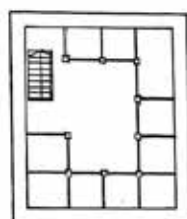


КРУШЕИЦА, ПРИЛЕП

Село Врбјани, Прилеп⁵⁴



ПРИЗЕМЈЕ



КАТ



КАТ

ВРБЈАНИ, ПРИЛЕП

Основи

⁵² Голема благодарност на колегата Зоран Алтипармаков од НУ Завод и Музеј-Битола, за отстапените фотографии.

⁵³ Намичев П., нав. дело, 232.

⁵⁴ Ibid, 233.

Фотографиите на кулата во с. Лажец покажуваат дека истата е во исклучително лоша состојба на зачуваност. Таа се споменува и во истражувањата на Ј. Трифуноски, како и бројни кули изградени на оваа територијата (како „камена кула“, „висока кула“). За жал, поради лошата состојбата на зачуваност на оваа кула, малиот број на фотографии или изготвена архитектонска документација, има потреба од компаративни анализи на овие селски кули првенствено со целосно зачува-

ната Зандан кула во Битола, која била најблизок пример на овој тип кули. Овие анализи имаат за цел да се стекне претстава на комплетниот изглед на овој тип на камени кули, како и организацијата на внатрешниот простор (на секое ниво по една просторија). Во анализата е прикажана и беговата/феудалната кула во Скопје, која иако не припаѓа на Битолско – Прилепската котлина припаѓа на овој тип на кули.

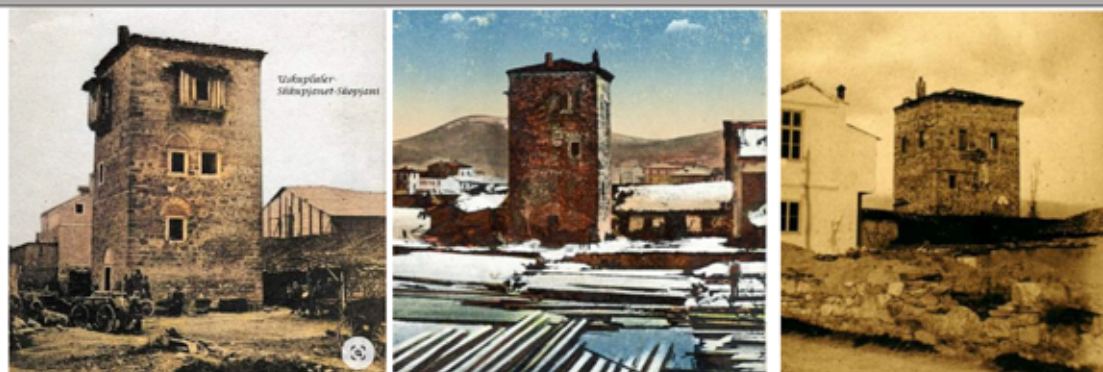
КОМПАРАТИВНИ АНАЛИЗИ

Зандан куле – Битола



Кулата ја изградил Хаџи Махмуд ефенди, кој околу 1628г. бил муфтија на Битола. Кулата во основа има димензии 6.50/5.35м. Дебелината на ѕидовите се движела меѓу 1.08 и 1.22м., а на највисокото ниво 0.98м. Висината на кулата е 10.95м. Влезот во кулата е на југозападната фасада на висина од 2.30м, и достапна преку дрвени скали. Кулата била достапна преку дрвени скали. На ѕидовите од кулата изведени се повеќе отвори-пушкарници, а прозорците се тесни, а во горниот дел лаковите се изведени со тула и имаат заштитни железни решетки. Некогаш поседот на кулата бил ограден со ѕид со висина од 3м. Внатрешноста на кулата формирала трикатна зграда која опфаќала приземје со бунар; меѓукат од 0,90 м, кој служел како складишен простор, а во горниот кат живеалиште, кое било опремено со различни ниши во кои имало тоалет, огниште, место за перење, дупка и сл. Тоа било станбено место за долго престојување на сопственикот и неговото семејство. Во времето на Илинденското востание во 1903 година, кулата била привремено користена како затвори наречена „Зандан куле“ (Темна кула).

Бегова кула - Скопје



стари фотографии на Беговата кула

⁵⁵ Михајлоски Р., *Османска религиозна архитек-*

тура во Битола/Манастир во седумнаесеттиот век, Patrimonium.mk V (10), 2012, 297-299.



денешна состојба на Беговата кула

Феудалната или Беговата кула во Скопје е изградена во XVII век. Кулата има квадратна основа со димензии 7.5/7.5м., а висока е 14м. Кулата има станбена и одбрамбена функција. Во долната зона има помалку прозорци и посебен тип на отвори-пушкарници. Само на последниот кат има малку издадени дрвени балкони⁵⁶. За загревање на кулата изведени биле две огништа изведени на сидовите на првиот и вториот кат. Скалите што водат до влезот на првиот кат на кулата се изведени покрај камениот сид на приземјето кој има дебелина од 1.45м. Кулата има три нивоа.

ТИП Б – куќи/кули

Село Мажучиште, Прилеп



МАЖУЧИШТЕ, ПРИЛЕП

Основи⁵⁷



⁵⁶ <https://commons.wikimedia.org> (изјава на Г. Николов)

⁵⁷ Намичев П., *нав. дело*, 233



Фасади⁵⁸

Село Пештерско, Прилеп⁵⁹



Село Ношпал, Битола⁶⁰



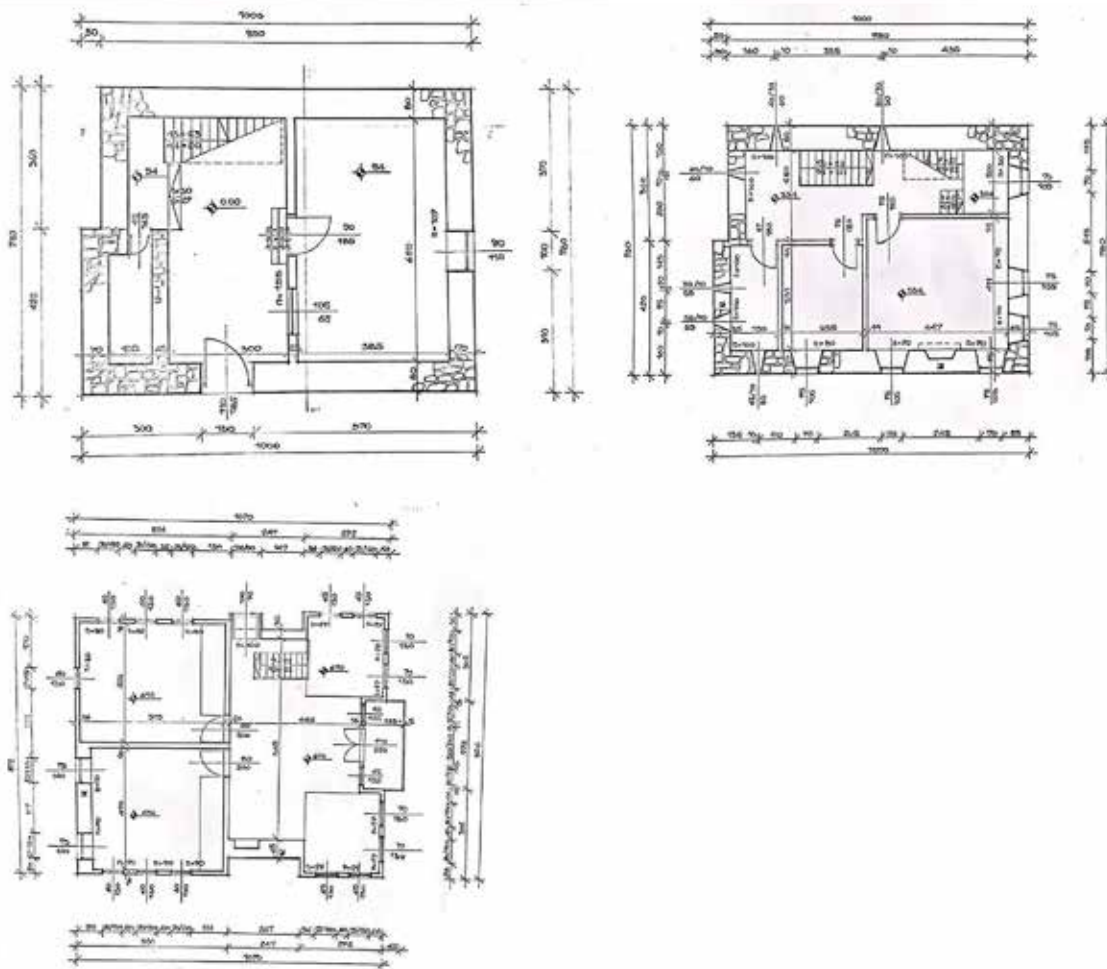
⁵⁸ фотографиите се во сопственост на авторот, изработени во периодот 1991-1992 година

⁵⁹ Намичев П., *нав. дело*, 233

⁶⁰ фотографии изработени од авторот, во периодот 1991-1992 година



Село Житоше, Крушевско⁶¹



ОСНОВИ

⁶¹ архитектонска документација и фотографии изработени од авторот, во периодот 1991-1992 г.



Фасади на куќата/кула

Амбар





АНАЛИЗА НА КУКАТА/КУЛА ВО СЕЛО ЖИТОШЕ, КРУШЕВСКО

Географски податоци за селото – Село Житоше е лоцирано на крајниот западен дел на Прилепско поле. Селото е рамничарско и се наоѓа на 630м. надморска височина, со атар чија големина е 15,7 км². Најголем дел од неговиот атар припаѓа на обработливо земјиште, а многу помал дел отпаѓа на шуми и пасишта. Од тие причини селото има развиено землоделско производство. Село Житоше било дел од поранешната општина Крушево, а сега е седиште на истоимената Општина Житоше⁶².

Историски развој на село Житоше – Село Житоше во историските извори за прв пат се споменува во XV век, односно во периодот од 1467-1468 година. Во селото во тој период егзистирале 50 семејства и 2 вдовици. При тоа се споменуваат и имињата на жителите, како Јован, Данче, Пејо, Доно, Радован, Јако, Рале, Новак, Драгослав, Милош, Раденко, Димитри, Тодор, Павле, Стале, Грубан, Бојо, Стефан, Јорго, Јанаки итн. Покрај некои од имињата на жителите на селото се споменува и нивната професија. Така во селото постоеле два попа – поп Јован и поп Димитри, калуѓер, грнчар, овчар. Во истите документи се споменува дека во селото се произведувало пченица, јачмен, лен, бостан и друго, имало и лозја, овошни дрва, а се одгледувале свињи⁶³. Житоше, во XVI-XVIII век се споменува во кодиците на манастирите Слечче и Трескавец⁶⁴.

⁶² Панов М., *Енциклопедија на селата во Република Македонија*, Скопје, 1998, 126.

⁶³ *Турски документи за историјата на македонскиот народ*, Опширен пописен дефтер No 4 (1467-1468 година), Скопје, 1971, 63.

⁶⁴ Селищев А., *Македонские кодексы XVI-XVIII веков, очерки по исторической этнографии диалектологии*, Македония, София, 1933, 66, 142.

Според истражувањата на Ј. Трифуноски (податоци собрани во периодот 1951-1957) „Селото Горно Житоше е од збиен тип, а куќите групирани во две маала - Горна и Долна. Во околината на селото има месности наречени: во планинскиот дел - Мусица, Извор, Житошанец, Црвени брегови, Балабанови коњи, Влашки пат, Шопур (влашки израз за чешма), Габер, Равна чука, а во рамнинскиот дел – Лозишта, Меѓи, Бела калиа („земја со сол“), Браница, Шеделица, Коњска ливада, Дабјански пат, Кадиов даб, Лавци (откриени темели од стара црква). Источно од Житоше, во полето постојат рушевини на црквата „Св. Ѓорѓи“, околу која има стари христијански гробови⁶⁵. „Горно Житоше било христијанско село, кое егзистирало под името Лично Село, во кое пред 150 години, од Мала Азија се доселиле 7 турски семејства кои во почетокот живееле во колиби, од кои потекнувало и семејството Балабановци. Со нивно постепено населување, дошло до постепено иселување на македонските семејства – Гулевци (2 куќи) и Пуцуловци (4 куќи) се одселиле во село Средорек, Бакардановци (6 куќи) во село Свето Митрани..... Пред околу 110 години во средселото на Житоше била изградена џамија, која ја изградило семејството Балабановци, во тој период во селото егзистирал и ан, а околу селото работеле и повеќе воденици“⁶⁶. Според истиот автор село Долно Житоше, во втората половина на XIX век имало 60-70 македонски куќи. По разните напади на селото, сите христијански семејства се иселиле-во Крушево, Прилеп, во Србија, но и во блиските пелагониски села – Средорек, Мажучиште, Локвени. Последните христијани се иселиле од селото во 1913 година. Во 1955 година, во селото живееле само 20 домаќинства. Куќите биле разредени, со неограничени дворови, а во секој двор имало бунар со вода за пиење. Во 1908 година, муслиманите Исмаиловци затекнале простра-

⁶⁵ Трифуноски Ф. Јован, *нав. дело*, 295.

⁶⁶ *Ibid*, 295, 296.

ни лозја од иселените христијани. Истата година во селото биле основани два чифлици – едниот го имал Фаик-ага, торбеш од Лажани, на кој имало изградено и кула. Вториот чифлик го имале семејството Попевци од Прилеп. Од втората поло-

вина на XIX век многу од земјиштето на Долно Житоше го посвоиле Арбанасите од Горно Житоше, па од тогаш нивните атари формирале една целина⁶⁷.



положба на село Долно Житоше во однос на Крушево

село Долно Житоше



село Житоше –Горно и Долно Житоше

Број на жители во село Житоше

1467-1468 г - 50 семејства и 2 вдовици⁶⁸

1900 г. - Горно Житоше (701 жители од кои 66 христијани, 560 муслимани, 75 Цигани)

- Долно Житоше (102 жители од кои 102 христијани)⁶⁹

1955 г. - Горно Житоше (176 домаќинства)⁷⁰

- Долно Житоше (20 домаќинства)⁷¹

⁶⁷ Ibid, 297.

⁶⁸ Турски документи за историјата на македонскиот народ, Опширен пописен дефтер No 4 (1467-1468 година), Скопје, 1971, 63 .

⁶⁹ Кжнчовъ В., Македонија, етнографија и статистика, Софија, 1900, 245.

⁷⁰ Трифуноски Ф. Јован, Битољско-прилепска котлина, 295.

1961 г. - 1.435 жители, од кои 1 298 биле Турци, 70 Македонци и 48 Албанци⁷².

1994 г. - 1.773 жители, од кои 1 054 Албанци, 86 Турци, 3 Македонци, 8 жители – Срби и 622 – други⁷³.

Историски податоци за кулата – Во 1908 година во селото Долно Житоше биле основани два читлуци – едниот го имал Фаик-ага, торбеш од Лажани, на кој имало изградено и кула. Вториот читлук го имале семејството Попевци од Прилеп⁷⁴. Од овие податоци може да се конста-

⁷¹ Ibid, 295.

⁷² Панов М., Енциклопедија на селата во Република Македонија, Скопје, 1998, 126.

⁷³ Ibid, 126 .

⁷⁴ Трифуноски Ф. Јован, нав. дело, 297.

тира дека предметната кула е изградена во 1908 година.

Сепак според истражувањата на авторот изведени во 1991-1992 година и усните искази на постарите житошани, сопственик на оваа кула бил Сулејман Аби Балабан Заде кој бил син на Идриз Балабан кој заедно со своето семејство негде во втората половина на XVIII век се преселил од Мала Азија, во селото Житоше. Не е познато дали Сулејман Балабан бил роден во Мала Азија или во село Житоше. Меѓутоа, се знае дека тој во времето кога уште жив неговиот татко ја изградил споменатата кула, која ги носи сите белези на феудалните беговски кули изградени во Македонија во овој период. За таа цел тој го ангажирал и најдобриот мајстор во околината – мајстор Станб-оле од Прилеп. Значајно е да се напомене дека Сулејман Балабан дал средства за изградба на џамијата која и денес постои во селото Житоше. Според зачуваниот натпис испишан на џамијата, прочитан од постарите житошани, џамијата била изградена во 1837 година.

Сулејман Аби Балабан Заде имал два сина: Хусеин и Асан со кои живеел на имотот во село Житоше. Асан изгледа немал наследници, а Хусеин имал една ќерка – Фатима. Како мираз при мажењето Фатима ја добила во наследство кулата и 44 хектари обработлива земја во Пелагонија. Долги години живеела Фатима во оваа кула, а потоа и нејзините синови Хусеин и Фаик. Кон крајот на 1912 година остарените синови на Фатима бидејќи не можеле да ја обработуваат земјата, решиле да ја продадат заедно со кулата. Нов сопственик, откако платил 1.200 наполеони станал Ѓуша Вангел од Крушево. Тој земјата продолжил да ја работи се до 1945 година, кога била национализирана. Притоа, кулата била напуштена и почнала постепено да пропаѓа. Но при национализацијата на Ѓуша Вангел му биле оставени 5 хектари земја која продолжил да ја обработува неговиот син. Околу 60-тите години синот на Ѓуша Вангел ја продал кулата на денешниот сопственик Рамиз Камил Алиоски од с. Житоше.

Овие податоци покажуваат дека или се работи за две кули кои биле изградени во село Житоше, од кои едната се зачувала и во периодот на сопствените истражувања, а другата најверојатно била поодамна срушена или најверојатно станува збор за очигледна неусогласеност во името на првиот сопственик на кулата. Беговата кула во периодот на истражувањата беше напуштен објект, без функција, а денес за жал е целосно срушена иако во 1970 година добила статус на споменик на културата (согласно тогашните законски одредби).

Анализа на кулата - за да се добие појасна претстава за оваа кула следува нејзина целосна анализа.

Типолошки карактеристики – кулата припаѓа на основниот тип Б – куќа/кула. Кулата во основа има правоаголна форма на основата, со димензии 7,8/10м. Била изградена со приземје и два ката. Според просторната и функционалната организација на просторот во кулата, таа припаѓа на комбиниран тип на објекти – на приземје и прв кат има комуникациски простор (на приземје – речиси централно поставен, на прв кат е поставен во задниот дел на основата - по целата ширина на куќата), на вториот кат – простран, затворен чардак поставен во предниот дел на основата, по целата широчина на основата.

Просторна и функционална организација - Кулата е објект со правоаголна форма на основата.

Влезот во кулата е на приземјето, на западната фасада. Се влегува во простран комуникациски простор, а лево и десно од него се наоѓаат две простории - десно има пространа просторија која некогаш била штала, каде се чувал коњот на бегот. На влезот во шталата изведени се скали, така да нивото на подот е подигнат за 54см. од нивото на подот на тремот. На левата страна од комуникацискиот простор се наоѓа една мала просторија која се користела како санитарен чвор. Од влезниот комуникациски простор преку дрвени еднокраки скали се качува на комуникациски простор на првиот кат, во кој има уште еден крак на дрвени скали кои водат кон вториот кат, а останатиот простор се користи како простор преку кој се пристапува во трите соби кои се наоѓаат на ова ниво на кулата. Најмалата просторија била санитарен чвор, а покасно се користела како соба. Средната по големина просторија била соба, а најголемата соба била соба за живеење, во која бил изведен камин. Првиот кат всушност е наменет за живеење во зимскиот период – зимски стан. Исто така, треба да се нагласи дека на сидовите на првиот кат се изведени пушкарници што говори дека од ова ниво се вршела и функцијата на одбрана на кулата, а и на имотот.

Вториот крак на дрвени еднокраки скали од комуникациски простор водат до летниот стан на вториот кат. Тие всушност водат до пространиот чардак кој зафаќа половина од површината на вториот кат. Чардакот е од затворен тип, а неговата површина е дополнително зголемена со изведените еркери на југоисточната фасада. Скалите водат до североисточниот агол на пространиот затворен чардак. На сидот покрај скалите изведен е „водник/мијалник“, чија положба на влезот во

чардакот укажува на фактот дека тој овде е поставен во врска со обичајот за миене раце, па така чисти луѓето влегуваат во најрепрезентативниот дел на кулата. Во двата агли на чардакот (југоисточниот и југозападниот) изведени се две диванхани, од каде се нудел поглед на целиот имот, од каде бегот ја надгледувал работата на селаните кои ја обработувале неговата земја. Проодот меѓу двете диванхани, се користи за излез на централно поставениот балкон. На балконот се излегува низ двокрилна врата. Од чардакот се влегува во две простории кои се скоро идентични по својата големина. И во двете простории има мусандри кои служеле за оставање на постелнина, душеци, облека и друго. Двете вградени мусандри поставени покрај надворешните сидови на одаите, конструктивно и естетски се поврзани со влезните врати во просториите. И во двете мусандри се наоѓа амамџик – бања која служела за одржување на личната хигиена. Подот на амаџикот е подигнат од нивото на подот на просториите за 30 см. Поради неговата релативно мала висина, во амаџикот изведено е место за седење, така да внатре, личноста се капела седејќи и со потурување на топла вода која му била додавана низ отворот во тој дел на мусандрата. Водата истекувала надвот преку цевка, односно отвор во сидот. Овие две соби и чардакот се најрепрезентативен дел од куќата и служеле за живеење во летниот период, но и за прием на гости.

Конструкција – Беговата кула во најголем дел е изведена од носиви камени сидови. Така, сите надворешни сидови на приземјето се изведени од камен и имаат дебелина од 70 и 80см. Од камен е изведен и еден од внатрешните сидови во приземјето и има дебелина од 45 см., додека другиот преграден сид во приземјето е изведен од бетон, со дебелина од 25см., што значи дека во одреден период, постојниот камен сид бил заменет со бетонски сид. Од носиви камени сидови се изведени и сите надворешни сидови на првиот кат и имаат дебелина од 55см., додека сите внатрешни сидови имаат дебелина од 14см. и се изведено од плитар. На вториот кат преовладува бондручната конструкција (со исполна од плитар), од која се изведени и надворешните и внатрешните сидови кои имаат дебелина од 20см. Само одредени делови на надворешните сидови, односно во деловите каде има ојачки канали, се изведени од камен сид со дебелина од 65 см.

Одбраната на кулата е функционира со пушкарници, кои се изведени на надворешните камени сидови на првиот кат (отвори со димензии 10/55см.). Тие се наоѓаат на три страни, односно на југозападната, североисточната и северозапад-

ната фасада, што значи дека кулата се бранела на три страни, а само југоисточната фасада која е со поглед кон имотот на бегот, нема пушкарници.

Меѓукатните конструкции во кулата се изведени од дрвени греди со пресек 20/24см., а некои од нив се и подебели. Од јаки дрвени греди е изведена и кровната конструкција, кровот е четвороводен, а кровниот покривач е од керамида.

Внатрешна обработка – декоративната обработка на внатрешноста на беговата кула не е многу богата. На приземјето сите подови се од набиена земја, а тавани нема, односно видлива е дрвената меѓукатна конструкција. Сите сидови се малтерисани и бело обоени. Дрвените скали кои водат на првиот кат, како и оние кои водат на вториот кат се дрвени, со едноставна дрвена ограда. Подовите на првиот кат се дрвени. Дрвени се и таваните изведени од штици, на чиј спој се поставени декоративно профилирани лајсни. Сидовите се малтерисани и бело обоени. Во просторијата со камин кој има издадена елиптична капа (малтерисана и бело обоена), а на сидот над каминот има плиток рељеф со декорација од едноставни елементи од растителен карактер. Дрвени скали од првиот водат на пространиот чардак на вториот кат, каде доминираат двете диванхани. Просториите на вториот кат се исто така малтерисани и бело обоени. Само на сидовите во чардакот, на висина од 180см. поставена е профилирана штица. Подовите, исто како и таваните се дрвени. Таваните се идентично обработени, како оние на првиот кат – штици чиј спој е покриен со профилирани лајсни. Во двете простории има мусандри чија висина изнесува 180см.

Обработка и композиција на фасадите – Фасадите на беговата кула се целосно малтерисани и бело обоени. Трите нивоа на кулата се раздвоени со хоризонтален опшив – профилисана штица, а на секој агол, односно прекршување поставени се вертикални профилирани штици. Беговата кула претставува еден компактен волумен, кај кој од долу нагоре, по висина, постои градација во поглед на застапеноста на полно (сид) и празно (отвори-прозори, врати). Приземјето е речиси целосно затворено – изведена е само влезна полукружно засведена влезна врата на југозападната фасада и еден прозор (дополнително изведен покасно) на југоисточната фасада. Првиот кат, делумно се отвара и тоа само на две фасади – југозападна и југоисточна каде се изведени прозори, додека пушкарниците се изведени на три фасади, освен на влезната југозападна фасада. Третото ниво на кулата, во поглед на отвореноста на фасадите достигнува „кулминација“ – бројни прозорци и балкон со двокрилана врата и два бочни прозорци.

Дополнително на вториот кат се изведени и еркери – на сите четири фасади, со што е постигнат извонреден ефект на испакнати и вдлабнати површини. Оваа придвиженост на архитектонски форми е надолполнета со изведените косници, кои се малтерисани, со декоративна обработка и оформени со барокизирани форми, Кон извонредната придвиженост на формите придонесува и балконот, кој делумно е вовлечен, а делумно еркерино исфрлен и потпрен со косници (од ковано железо и елиптично извиени), како и декоративно обработената ограда од ковано железо, централно поставената дрвена дворкитлна врата и двата бочно поставени прозорци. Порано над балконот, во висина на кровот бил изведен и триаголен тимпанон, ликовно обработен, кој за жал не беше зачуван во периодот на изготвување на документацијата на кулата.

Помошни објекти – единствен стопански објект затекнат на имотот на кулата во време на изготвување на документацијата на кулата е амбарот. Амбарот е самостојечки објект поставен на камена подлога, со висина од околу 50см. Над камената подлога изведени се две нивоа – првото ниво е изведено со сидови од скелетна конструкција од дрвени греди и на нив заковани штици на двете страни од дрвениот скелет. Второто ниво е изведено од бондручна конструкција и малтерисани сидови. На сидовите се изведени прозорци на кои се поставени решетки од дрвени елементи, декоративно обработени. На ова ниво на амбарот се качува преку дрвени скали и мал предпростор, од каде преку дрвена двокрилна врата се влегува во просторијата. На еден од сидовите меѓу двата прозорци изведена е еркерино исфрлена форма (во внатрешноста најверојатно ниша), кој е потпрена на дрвени косници кои се потпрени во една точка на камената подлога на амбарот. Кровот на амбарот е четвороводен, покриен со турска керамида. Стреите се прилично издадени (со видлива кровна конструкција) така да од конструктивни причини поставени се дрвени извиени косници кои долу се потпираат на дрвената конструкција на првото ниво (амбарот). На второто ниво има една просторија – соба, а еден помал дел од површината се користел како амбар. Амбарот претставува маркантен и извонредно изведен објект, кој по својата архитектура и естетски карактеристики е прилагоден кон архитектонските и естетските карактеристики на беговата кула.

ЗАКЛУЧОК – Кулата е посебен тип на утврден стан. Податоците покажуваат дека во минатото ги имало изградено во голем број села во Пелагонија, односно Битолско-прилепската котлина. Кулите меѓусебно се разликувале по изгледот, начинот и умешноста на фомирање на

карактеристиките на фасадите, а повеќе по содржината и внатрешниот распоред на просториите. Таквите посебности се условени од повеќе фактори – карактеристиките на теренот – во случајот рамница, структурата на семејството, начинот на користење – сопственикот живеел во кулата преку целата година, престојувал во кулата само во летниот период или во него живееле најмени луѓе – пољаци и сл. Сопствениците најчесто живееле во градовите – најмногу во Битола, помалку во Прилеп, а во одредени случаи живееле во друго село. Сопственици на кулите најчесто биле беговите – од таму најраспространет назив за кулите е „беговски кули“. Во одредени случаи како сопственици се јавувале и аги, ефенди, каи и сл. Во најголем број сопствениците биле Турци, но како сопственици се јавуваат и Албанци, поретко и Власи. Куќите се опишувани како високи кули, камени кули, големи куќи-кули, убава троспратна кула.... Нивната анализа покажува дека истите припаѓаат на два основни типови на кули – ТИП А – кули со правоаголна основа, изградени на два или три нивоа, изградени во целост од камен и покриени со камени плочи или керамида. Кулите од овој тип ги карактеризираат монументалноста, компакноста, затвореноста (пушкарници, ретки прозорци) на првите две нивоа и ретките прозорци и изведените затворени дрвени балкони потпрени на кратки конзолни камени испусти на трето ниво. Вториот - ТИП Б – куќи/кули, кои претставуваат сидана спратна куќа, која истовремено има и вистинскиот карактер на кула – прво и второ ниво изградени од камени масивни сидови со ретки прозорци и повеќе пушкарници и последно, обично трето ниво изградено од бондручна конструкција, која овозможува придвижување на малтерисаните фасади овозможено со еркерино исфрлени делови, потпрени со декоративно оформени косници со различни форми, потоа издадените балкони, со што претставуваат вистински контраст со првите две нивоа на кулите. И кај двата типови на кули постојат примери кога постојат два влеза во кулата – еден на првото ниво (во кое се помошните простории) и втор влез на првиот кат, достапен преку надворешни дрвени скали од каде се влегува на второто ниво - во зимскиот стан. Со внатрешни дрвени скали се стигнува до третото ниво: вториот кат на кулите, каде е летното живеење и делот за прием на гости, кој истовремено има и најбогата обработка на ентериерот – мусандри, врати, таваници....

Кулите биле градени во секое село и ги имало изградено по една, две, четири, пет, шест, седум па до десет кули во едно село. Најчесто се граделе во средишниот дел на селото, но има и случаи кога се граделе на места на запалени цркви или мана-

стири, од кои потоа каменот од кои биле изградени се користел за изградба на кулите. Многу се ретки податоците за времето на градење на кулите. Во случајот постојат податоци за кули кои биле изградени 1909 година, по 1912 година, изградени во првата половина, средината или втората половина на XIX век. Голем дел од кулите се срушени во различни периоди од XX век. Голем дел од нив биле запалени по 1903 година, во немирите настанати по Илинденското востание, дел од нив биле срушени по ослободувањето од Турците по 1912 година, секако голем дел од нив, поради напуштеност пропаѓале и се рушеле во различни периоди од XX век. За жал, поради напуштеноста, негрижата, затајување на надлежните служби овие маркантни објекти во селскиот простор, де-

нес најчесто постојат само остатоци од долните партии на кулите. Со тоа се изгубени и објекти кои по своите карактеристики - монументалност, доминантност, затвореност, смиреност, постигнатите комбинации на заштита, сигурност и уживање, полно-празно, отворено-затворено, смиреност и игра на испакнати и вглабнати површини, функционалност, е достигнатото високо ниво на архитектонски, градежни, естетски и др. вредности, кои за жал се неповратно изгубени, а со тоа е изгубена и можноста за презентација на високите дострели на градителството на Македонија, постигната на еден специфичен вид објекти кои во себе ја спојуваат станбената и одбрамбената функција.

Користена литература

Кжнчов В., *Македонија, етнографија и статистика*, Софија, 1900

Лапе Љ., *Сто години од Разловечкото востание*, Историја, списание на сојузот на друштвата на историчарите на СР Македонија, год. XII, број 1-2, Скопје, 1976

Михајлоски Р., *Османска религиозна архитектура во Битола/Манастир во седумнаесеттиот век*, Patrimonium.mk V (10), 2012

Намичев П., *Селската куќа во Македонија*, Скопје, 2009

Панов М., *Енциклопедија на селата во Република Македонија*, Скопје, 1998

Селищев А., *Македонските кодичи XVI-XVIII веков, очерки по историческа етнографија диалектологи*, Македонија, Софија, 1933

Трифуноски Ф. Јован, *Битољско-прилепска котлина, антропографска проучавања*, САНУ, књ. 45, Београд, 1998

Турски документи за историјата на македонскиот народ, Опширен пописен дефтер No 4 (1467-1468 година), Скопје, 1971

Финдрик Р., *Народно немарство*, Сирогојно, 1994

Findrik R., *O zaštiti seoske kuće*, Зборник заштите споменика културе XII, Београд, 1961

Хаџи-Василевиќ Јован, *Прилеп и негово околина (историско-географска излагања)*, Београд, 1902

Цвијиќ Ј., *Антропографски списи, Антропогеографски проблеми Балканског полуострова*, Сабрана дела, књига 4 (том I) Београд, 1987,

<https://commons.wikimedia.org> (изјава на Г. Николов), 17.11.2023

mk.wikipedia.org/wiki/Пелагонија 17.11.2023

us.search.yahoo.com

Marula NIKOLOSKA

**BEGOVSKI TOWERS IN PELAGONIA - ANALYSIS OF THE ARCHITECTURE OF THE HOUSE/
TOWER IN THE VILLAGE OF ZITOSHE, REGION OF KRUSHEVO**

Summary

This paper presents a research and analysis of the quantity, the architectural, spatial, functional and aesthetic features of these towers, of their type of ownership, their period of building and demolition, as well as the determination of the typological features of the towers in the villages of Pelagonia. The analysis shows that there are two basic types of houses - *TYPE A - towers with a rectangular base*, on two or three levels, built entirely of stone and covered with stone plaques or tiles. The towers of this type are characterized by their monumental appearance, compact look, enclosed impression (gun emplacements - on the first two levels, and scarce windows on the last level). The second - *TYPE B - houses/towers*, represent a walled house on floors, which also possesses a character of a tower - the ground and the first level are built of massive stone walls, scarce windows and several gun emplacements, while the last, usually third level is built of a shingle construction which allows the mobility of the plastered facades due to the bay thrown-out parts, supported by decoratively formed oblique elements with various forms and thrown out balconies, thus presenting a true contrast to the first two

levels of the houses. In the case of the both types of towers, there are examples when there are two entrances into the tower - the first is on the ground floor (in which the utility areas are placed), while the second entrance is on the first floor, accessible through outer wooden stairs from where the second level was entered - the winter apartment. Through the interior wooden stairs the third level was reached: the second floor of the towers, where the summer apartment and the guest rooms were located, which at the same time possess the richest interior decoration – closets, doors, ceilings...

The abandonment, neglect, the evasion of the responsible institutions, have all contributed to the devastation of these towers, from which only the lower portions of some objects have remained. Thus, these objects with exquisite features, monumental appearing, enclosed and calm visage, as well as a high level of aesthetic values, have been irreversibly lost, and with that the possibility for presentation of their supreme spatial, architectural and aesthetic values reached in the construction work in Macedonia.